

# ІНСТРУКЦІЯ ПОЧАТОК РОБОТИ (ІНТЕГРАЦІЯ)



## Зміст

Як зареєструвати РРО .....	2
Вхід до CashDesk .....	2
Робота по API. Встановлення SmartSign.....	6
Генерація API ключа:.....	7
Налаштування 1С. Призначення драйвера ПРРО.....	8
Опис поставки .....	8
Первісна установка і налаштування .....	9
Основні функції і робота з драйвером CashDesk ПРРО.....	14

## Як зареєструвати РРО

Реєстрація каси та касира проходить в електронному вигляді. Необхідно мати дійсний кваліфікований підпис (КЕП) для касира (або КЕП печатки для РРО).

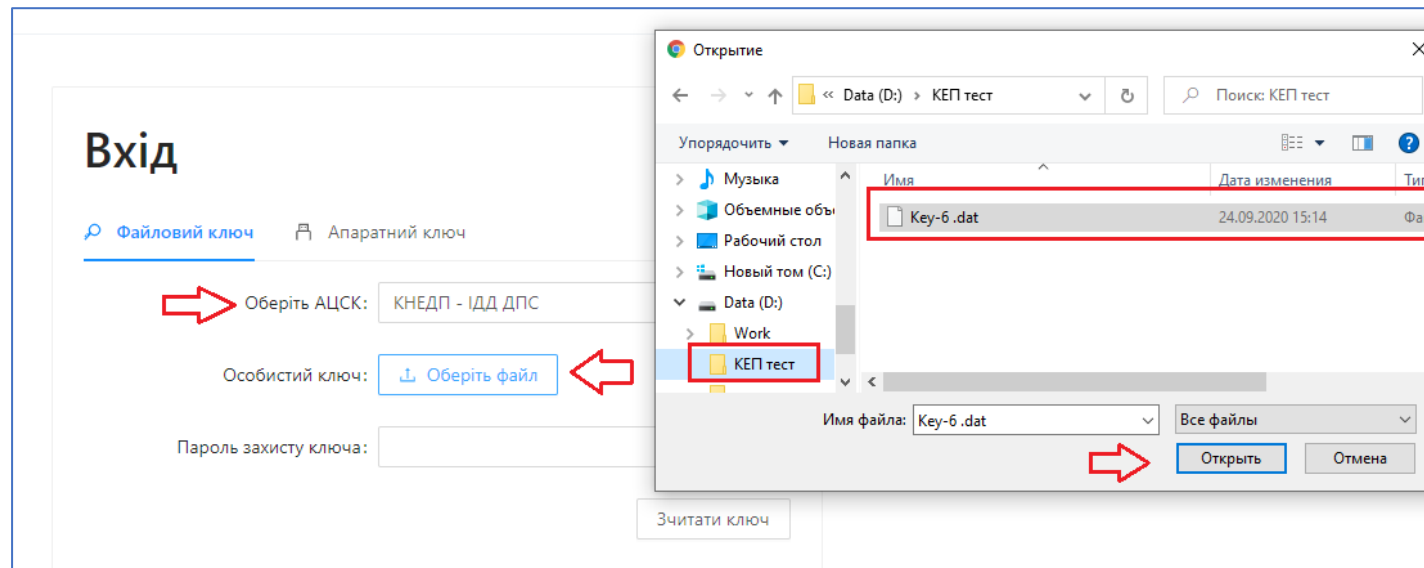
Реєстрацію можна здійснити:

- 1) В кабінеті [CashDesk](#).
- 2) В [Електронному](#) кабінеті ДПС.

Інструкції по реєстрації за [посиланням](#).

## Вхід до CashDesk

Перший вхід до особистого кабінету CashDesk обираємо носій інформації та переходимо за місцем розташування файла ключа КЕП (рис.6). Зверніть увагу, розширення КЕП залежить від центра видавача. В прикладі розширення \*.dat.



Після обраного ключа вводимо пароль та натискаємо увійти, де також можете скопіювати ідентифікатор ключа для реєстрації РРО в ДПС.

При першому вході необхідно пройти **реєстрацію**.

### Вхід

Файловий ключ

Апаратний ключ

Оберіть АЦСК: КНЕДП - ІДД ДПС

Особистий ключ: 

Оберіть файл

Key-6 .dat

Пароль захисту ключа:

Скинути ключ

Увійти

Власник: Сухаренко Олег Андрійович (Тест) (1010101016)  
Організація: Тестовий платник 4 (34554363)  
Серійний номер: 58E2D9E7F900307B04000000FEAA25000BA07B00  
(21.11.2019 - 21.11.2021)  
ЦСК: КНЕДП - ІДД ДПС

Публічний ключ:  
44805644bb90f2f259f86412093ef34b380795ab131f0fa31c93553b9c3641e9

Email при реєстрації вказується унікальний для кожного користувача, він не має повторюватись.

## Реєстрація

Телефон:

Email:

Пароль:

.....

Підтвердження пароля:

Завершити

Після першого входу до CashDesk необхідно натиснути **Синхронізація**. **Важливо!** Вхід та синхронізацію необхідно робити у разі появи нової каси та/або касира.

**Термін дії** абонплати виводиться біля номера фіскального апарата (каси).

The screenshot shows the CashDesk web interface. On the left is a sidebar with navigation links: Каси, Касири, Електронний кабінет, Чеки, Робота з касою, Реферали, Інструкції, Що нового, and Довідник. The main area is titled 'Каси' and contains a search bar and a 'Синхронізувати з ДПС' button. Below this is a grid of cash register cards. Each card displays a fiscal number, a date in an orange box, and details about the register's status, location, and last online time.

Номер	Термін дії	Статус	Локація	Останній онлайн	Режим	Зміна	Касир	Реалізація	Кількість чеків	Гроші в касі
4000055239	31.01.2021	Онлайн	УКРАЇНА, ЧЕРНІГІВСЬКА ОБЛ., М. ЧЕРНІГІВ, вул. Соборна12	07.09.2021 10:58:51	Онлайн	19.08.2021 14:59:50	Михайленко Ігор Костянтинович	17.10 ₴	3	17.10 ₴
4000055252	10.12.2020	Онлайн	УКРАЇНА, ЧЕРНІГІВСЬКА ОБЛ., М. ЧЕРНІГІВ, вул. Соборна12	07.09.2021 10:58:24	Онлайн					
4000055245	30.06.2021	Онлайн	УКРАЇНА, ЧЕРНІГІВСЬКА ОБЛ., М. ЧЕРНІГІВ, вул. Соборна12	02.09.2021 02:54:48	Онлайн	02.09.2021 02:53:44	Михайленко Ігор Костянтинович	10550.00 ₴	1	10550.00 ₴
4000055227	10.12.2020	Онлайн	УКРАЇНА, ЧЕРНІВЕЦЬКА ОБЛ., М. НОВОДНІСТРОВСЬК, м. Новодністровськ, вул. 5 квартал, буд 3	01.09.2021 14:36:53	Онлайн	01.09.2021 14:27:33	Михайленко Ігор Костянтинович	0.00 ₴	0	0.00 ₴
4000055255	10.12.2020	Онлайн	УКРАЇНА, ЧЕРНІГІВСЬКА ОБЛ., М. ЧЕРНІГІВ, вул. Соборна12							
4000034230	08.10.2020	Онлайн	УКРАЇНА, М.КИЇВ ШЕВЧЕНКІВСЬКИЙ Р-Н, м. Київ, вул. Дмитрівська 2							
4000055223	10.12.2020	Онлайн	УКРАЇНА, ЧЕРНІВЕЦЬКА ОБЛ., М. НОВОДНІСТРОВСЬК, м. Новодністровськ, вул. 5 квартал, буд 3							
4000055233	10.12.2020	Онлайн	УКРАЇНА, ЧЕРНІВЕЦЬКА ОБЛ., М. НОВОДНІСТРОВСЬК, м. Новодністровськ, вул. 5 квартал, буд 3							

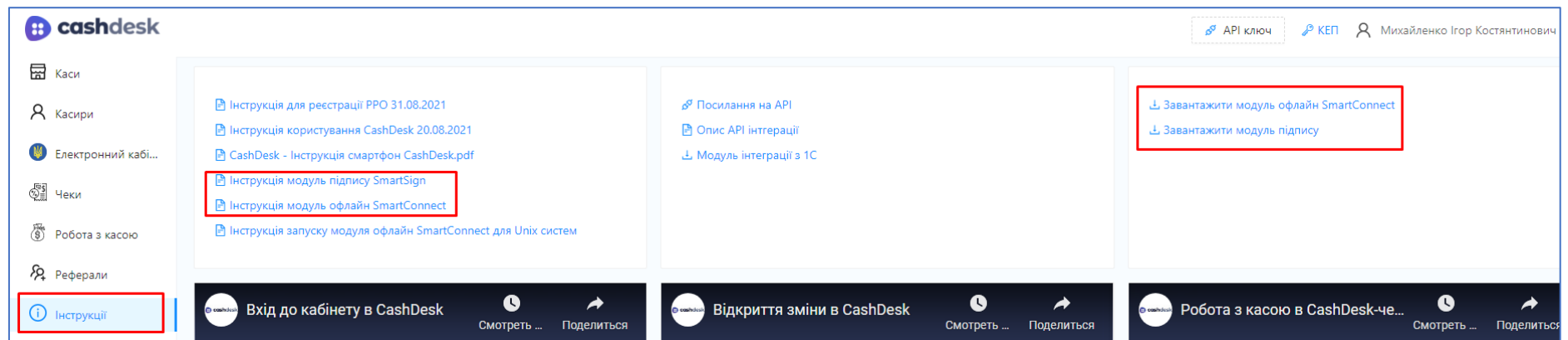
## Робота по API. Встановлення SmartSign.

Для роботи по API необхідно встановити локальний додаток **SmartSign**.

Щоб відправити чек на фіскальний сервер ДПС, його необхідно завірити електронним підписом касира (КЕП). Кожен КЕП касира потрібно активувати у програмі **SmartSign**.

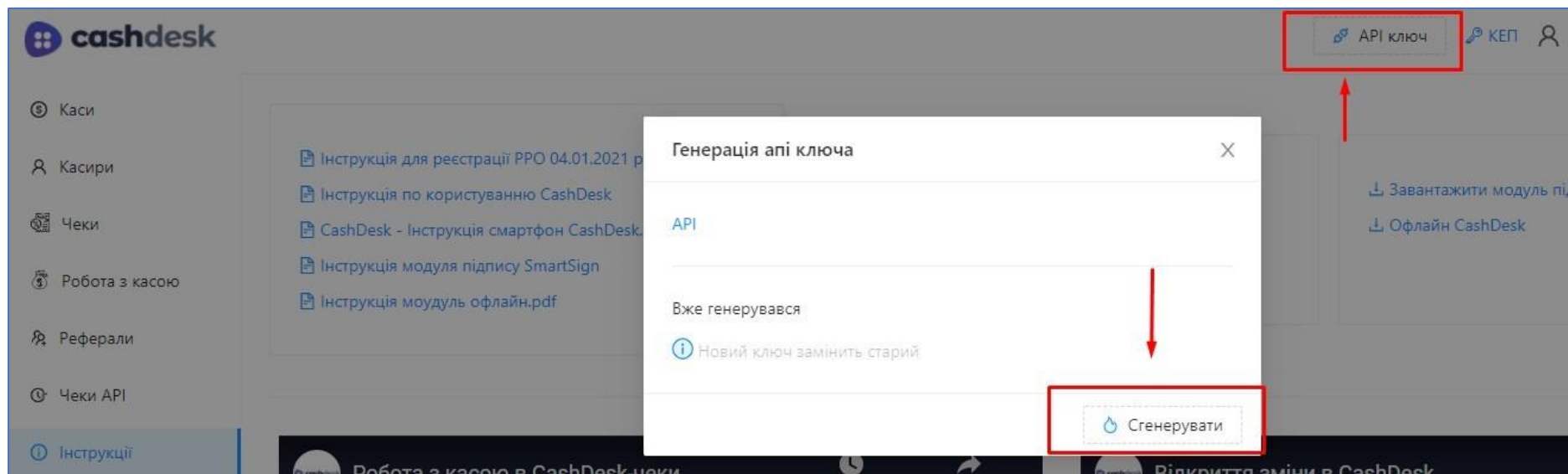
1. [Інструкція](#) по користуванню модулем підпису **SmartSign**;
2. Посилання на [завантаження](#) **SmartSign**.

Завантажити інструкцію та модуль підпису також можна в особистому кабінеті CashDesk, розділ зліва **Інструкції**:



## Генерація API ключа:

**API ключ** можна отримати в особистому кабінеті **CashDesk**:



**Важливо!** API ключ потрібно генерувати під кожного користувача (касира) індивідуально. Новий касир здійснює перший вхід в особистий кабінет CashDesk, проходить першу реєстрацію, натискає кнопку Синхронізувати з ДПС та генерує свій власний API-ключ (його потрібно скопіювати та зберегти).



## Налаштування 1С. Призначення драйвера ПРРО.

Драйвер програмного реєстратора розрахункових операцій (ПРРО) виступає в ролі посередника при роботі з онлайн-реєстраторами ДПС і призначений для вбудовування в функціонал роботи з торговим обладнанням типових конфігурацій 1С 8.3 (керовані форми) в якості драйвера фіскального реєстратора.

Драйвер не є самостійним повнофункціональним модулем обліку торгових операцій і може використовуватися тільки в складі функціоналу роботи з торговим обладнанням.

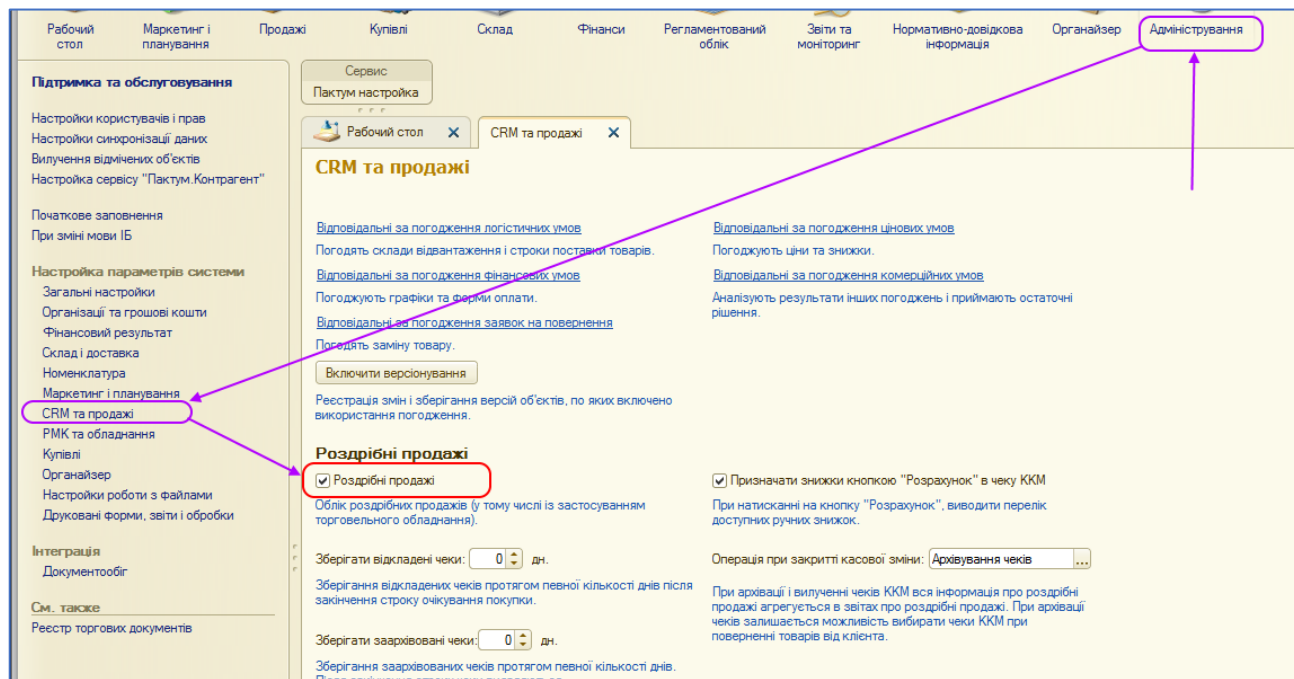
### Опис поставки

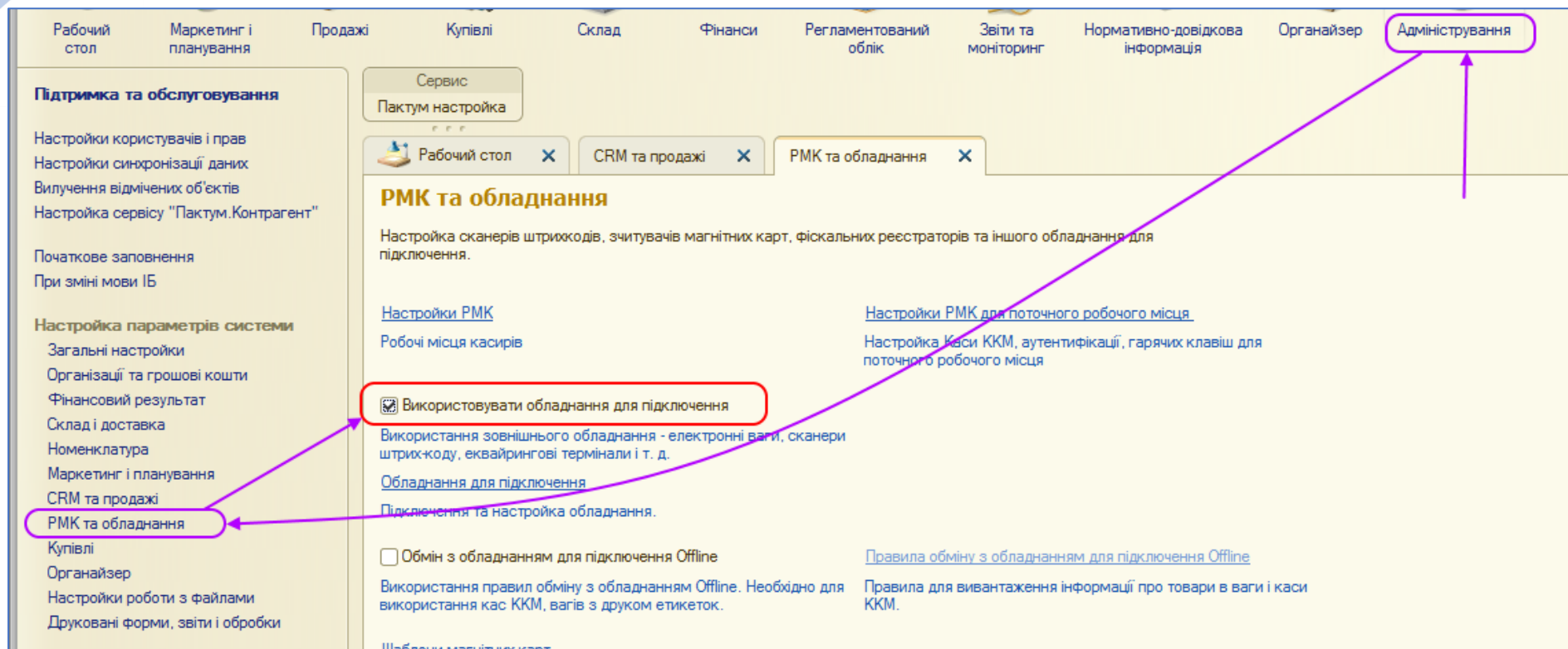
Поставка драйвера складається з:

1. Установчого пакета (файли: *setup.exe*, *1cv8.efd*, *setup*), який створює на комп'ютері (сервері) клієнта новий шаблон для можливості отримання файлу оновлення клієнтської конфігурації або створення порожньої конфігурації з модулями драйвера.
2. Файл допомоги установки модулів драйвера на конфігурацію клієнта і початкової ініціалізації реєстратора (*Установка.txt*).
3. Файлу обробки початкової ініціалізації реєстратора для таких конфігурацій як УТ 3.1.x, BAS Роздрібна торгівля (*УстановкаДрайвераОборудования.erf*)
4. Файлу даного керівництва

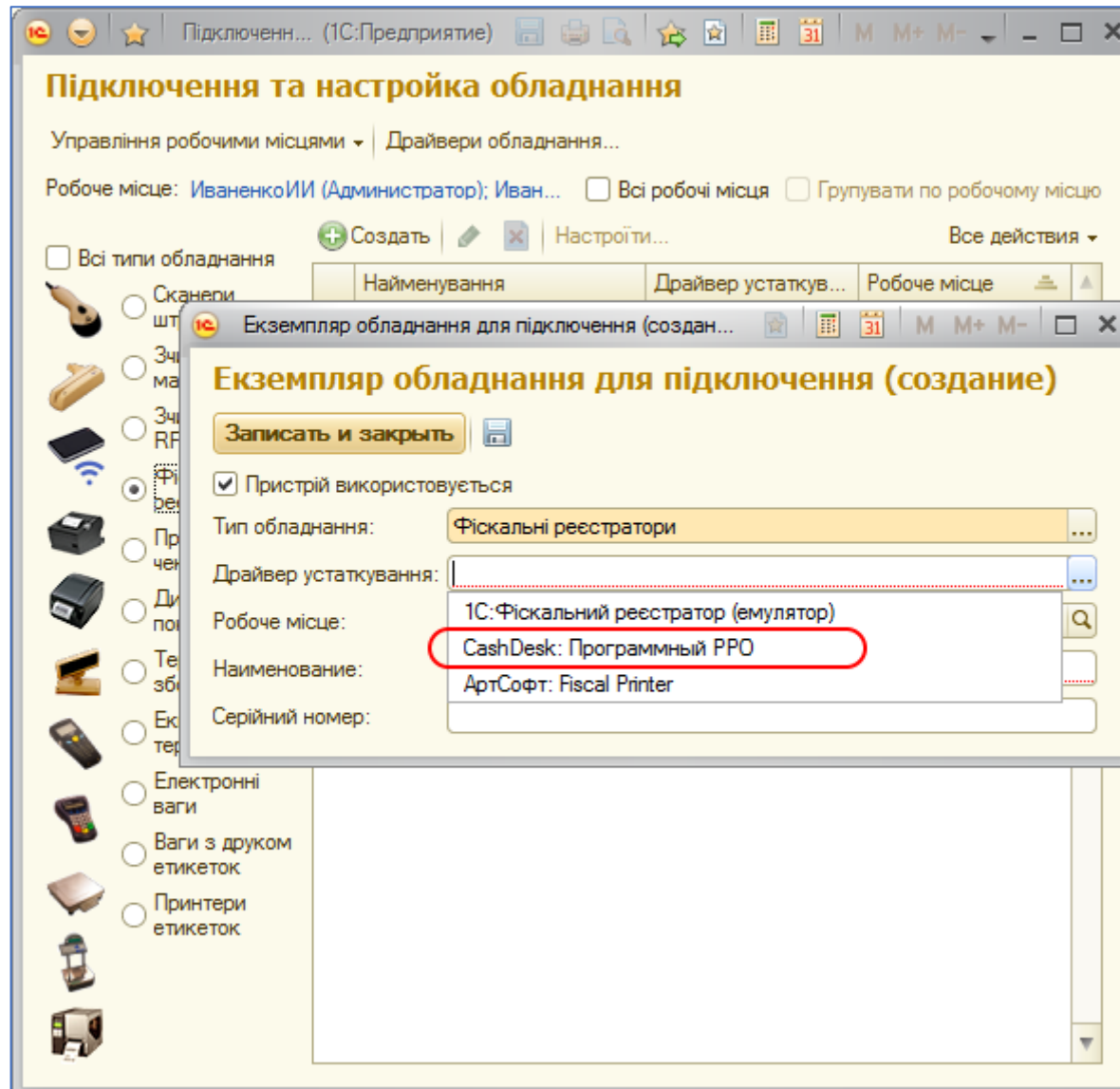
## Первісна установка і налаштування

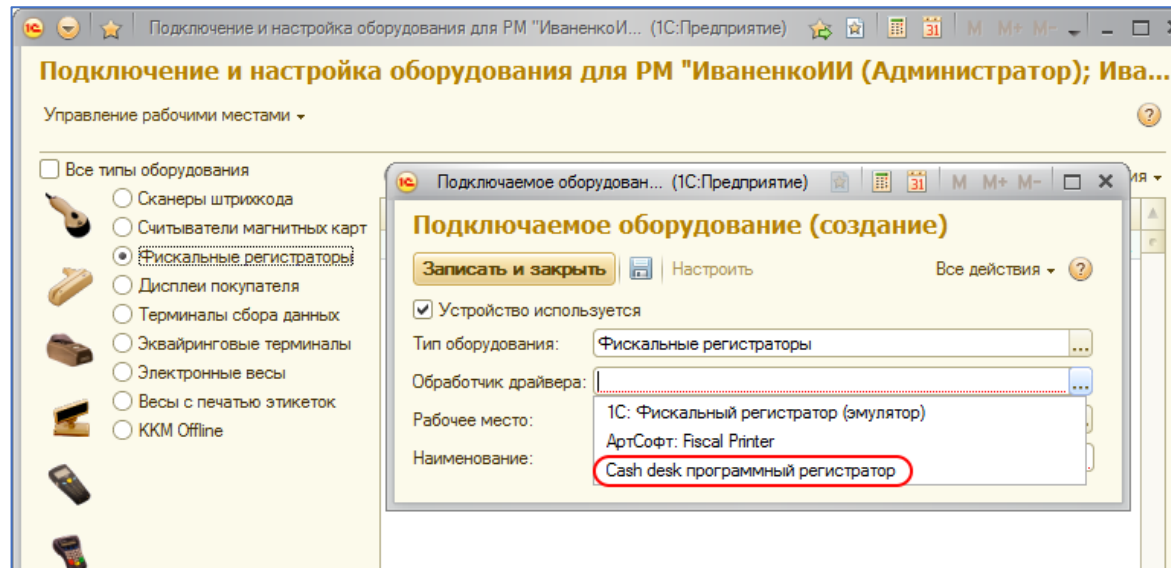
Для можливості роботи з торговим обладнанням в конфігурації повинен бути доступний довідник «Обладнання для підключення». У деяких конфігураціях для цього необхідно додатково активувати відповідний функціонал (нижче на малюнках як приклад показаний шлях до активації для конфігурації УТ 3.1.x).



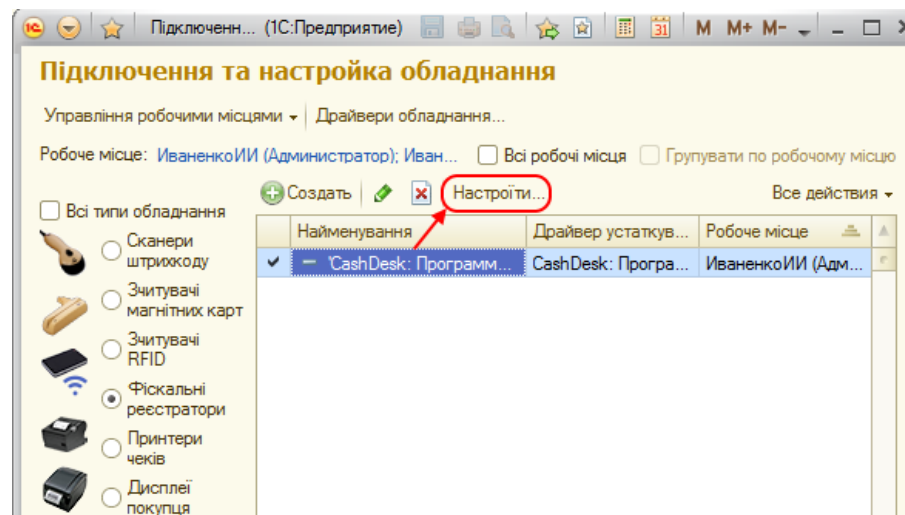


Відкриваємо довідник «Обладнання для підключення», обираємо тип обладнання «Фіскальні реєстратори» і додаємо новий елемент довідника із зазначенням CashDesk драйвера. Залежно від використовуваної конфігурації форма нового елемента може трохи відрізнятися, але суті це не змінює (нижче на малюнках пара прикладів).





Після додавання і збереження нового елемента довідника, необхідно налаштувати додане обладнання. Це робиться шляхом установки курсору на доданий елемент в списку обладнання і наступним натисканням на кнопку «Налаштувати»



Після цього відкриється форма налаштувань, в якій мають бути вказані всі необхідні для роботи з цим пристроєм параметри.

"CashDesk: Программный PPO" на ИваненкоИИ (Администратор); Иваненко Иван Иванович(...)

**"CashDesk: Программный PPO" на ИваненкоИИ (Администр...**

**Записати і закрити**

Драйвер та версія

Драйвер:

Версія:

Авторизація

Адреса сервісу:  ☒ Тестовий режим

АПИ ключ:  [Додаємо API ключ](#)

Фіскальний номер:

Идентифікатор клієнта:

Ширина PDF чеку, мм:  Ширина текстового чеку, симв:

Виводити при продажу

ПДФ чеку: ☒

Текст чеку: ☐

QR дані: ☐

Податкові ставки

[Добавить](#) [Удалить](#) [Вверх](#) [Вниз](#) Все действия ▾

Податкова група PPO	Ставка ПДВ	Підакцизний товар
A	20%	<input type="checkbox"/>
B	7%	<input type="checkbox"/>
C	Без ПДВ	<input type="checkbox"/>
H	20%	<input checked="" type="checkbox"/>

Номер фіскального реєстратора можливо обрати зі списку (за умови правильного введення API ключа)

## Основні функції і робота з драйвером CashDesk ПРРО

Драйвер ПРРО CashDesk підтримує перелік всіх необхідних операцій, необхідних від фіскальних реєстраторів.

Це такі операції як:

- Відкриття / закриття зміни
- Продаж / повернення продажу
- Інкасація / сервісний внесок
- Х-звіт / Z-звіт

Дані операції викликаються функціоналом роботи з підключеним обладнанням в ті моменти, коли це потрібно регламентом.

Перш ніж почати щоденну роботу з ПРРО (відкриття зміни, продаж і т.д.), необхідно авторизуватися на сервісі SmartSign ключем касира і не закривати сторінку сервісу поки не закриється зміна. Або ж варіант установки десктопного додатка SmartSign. [Інструкція](#) в окремому документі.

У разі отримання відмови при роботі з ПРРО система буде видавати вікно повідомлень про можливі причини відмови. Ними можна керуватися для можливого вирішення проблеми.